

I FLUSSI DEL MERCATO DEL LAVORO

RAPPORTO I TRIMESTRE 2016

Analisi delle comunicazioni obbligatorie in provincia di Bergamo

Redatto a cura dell'Osservatorio provinciale del Mercato del Lavoro – Servizio Politiche del Lavoro - Settore Istruzione, Formazione, Lavoro e Politiche Sociali – Provincia di Bergamo

Elaborato dal Gruppo Tecnico promosso dal Modello Bergamo (Provincia di Bergamo: Gloria Cornolti – Confindustria Fabio Corgiat - CGIL: Orazio Amboni – CISL: Samuele Rota – CCIAA: Paolo Longoni)

Fonte dati: Regione Lombardia, rilevazione dati Crisp (Centro di Ricerca Interuniversitario per i Servizi di Pubblica Utilità)

Report primo trimestre 2016

Osservazioni

- Nel primo trimestre del 2016 si registra una generalizzata riduzione dei flussi delle comunicazioni obbligatorie (avviamenti, cessazioni, trasformazioni e proroghe) rispetto al corrispondente trimestre di un anno fa. La flessione era largamente attesa come effetto della concentrazione nell'anno 2015 degli incentivi alle assunzioni e alle trasformazioni in contratti a tempo indeterminato. La riduzione dell'esonero contributivo a partire dal 2016 ha determinato, con evidenze già documentate nel precedente rapporto, un'anticipazione a fine 2015 di una parte significativa di avviamenti e trasformazioni normalmente ricorrenti all'inizio dell'anno. Se si tiene conto che nel primo trimestre del 2015 si era manifestato uno slittamento temporale esattamente opposto (con un posticipo, indotto dall'incentivo, di una parte degli ingressi di fine 2014), non c'è da sorprendersi di una dinamica così negativa su base tendenziale. L'incremento del tempo indeterminato ha anche comportato una relativa riduzione dei contratti di durata più limitata e quindi un flusso minore di cessazioni. Il ruolo giocato dalla tempistica delle incentivazioni spiega la dinamica molto simile alle diverse scale territoriali: gli avviamenti complessivi sono diminuiti in base annua del 13,3% in provincia di Bergamo, dell'11% in Lombardia e del 12,9% - secondo dati dell'Osservatorio sul precariato di INPS - in Italia. La dinamica delle cessazioni vede a Bergamo una riduzione del 4,2%, minore rispetto a Lombardia (-6,9%) e Italia (-8,8%).
- I complessivi 31.411 avviamenti e le 27.129 cessazioni determinano a Bergamo nel primo trimestre del 2016 un saldo positivo per 4.282 unità, inferiore al corrispondente saldo di inizio 2015 (7.924). Anche in Lombardia il saldo si riduce (da 79.715 nel I trimestre 2015 a 58.631 nel I 2016) ma si mantiene, come tipicamente avviene nella prima frazione dell'anno, ampiamente positivo. In Italia, secondo l'INPS, il saldo è positivo per 241.125 rapporti di lavoro subordinato, contro i 326.196 del primo trimestre 2015.
- Per quanto riguarda le diverse tipologie contrattuali, tutti gli avviamenti sono in flessione su base annua con l'eccezione della somministrazione, in leggera crescita (+2,5%). Le variazioni più ampie riguardano i contratti a tempo indeterminato, calati di un terzo, il lavoro subordinato (che sconta il sostanziale superamento delle collaborazioni), il lavoro domestico e quello intermittente.
- Il saldo tra avviamenti e cessazioni, incluse, tra le altre, le trasformazioni da contratti a tempo determinato a contratti a tempo indeterminato (quasi dimezzate su base annua e crollate rispetto al picco di oltre 5.500 nel trimestre precedente), è positivo per i rapporti a tempo determinato (+3.342) e i somministrati (+1.983), come tipicamente avviene ad inizio anno. Per i contratti a tempo indeterminato il saldo è negativo (-1.340) ma in misura tale da non compromettere la crescita cumulata nell'ultimo anno: considerando gli ultimi quattro trimestri (dal II trimestre 2015 al I 2016), il saldo annualizzato per il tempo indeterminato è positivo per 9.435 unità contro una riduzione pari a -5.719 nel tempo determinato e a -875 nell'apprendistato. Il saldo annualizzato dell'insieme del lavoro dipendente è positivo per 1.728 unità. Nello stesso periodo il lavoro parasubordinato ha registrato un saldo negativo pari a - 2.180 unità.
- Come sempre ampia la variabilità nelle zone sub-provinciali: gli avviamenti flettono maggiormente nell'area del Centro per l'impiego di Ponte San Pietro (-19,5%) e in misura minima a Grumello (-5,8%). L'area urbana e periurbana di Bergamo segna una riduzione del -13,2%. Considerando l'evoluzione dei saldi annualizzati, si osservano performance al di sotto del dato medio provinciale nelle aree di Romano di Lombardia, Zogno e Clusone; andamenti tendenzialmente migliori ad Albino, Ponte San Pietro e Treviglio.
- Nei settori, limitatamente ai contratti di lavoro dipendente e parasubordinato, gli avviamenti crescono solo nell'agricoltura (+7,7%). Forte la riduzione nell'edilizia (-24,8%). Nell'industria il calo (-8,4%) è meno accentuato rispetto a commercio e servizi (-14,2%). Il saldo cumulato degli ultimi quattro trimestri tra avviamenti e cessazioni è positivo per il commercio e i servizi (+1.805) e l'agricoltura (+136); negativo per l'industria (-872) e ancor più nelle costruzioni (-

1.520). Le dinamiche tendenziali sembrano confermare un indebolimento della dinamica nelle costruzioni; il commercio e servizi si mantiene in territorio positivo; torna di poco in negativo l'industria manifatturiera dopo un prolungato recupero..

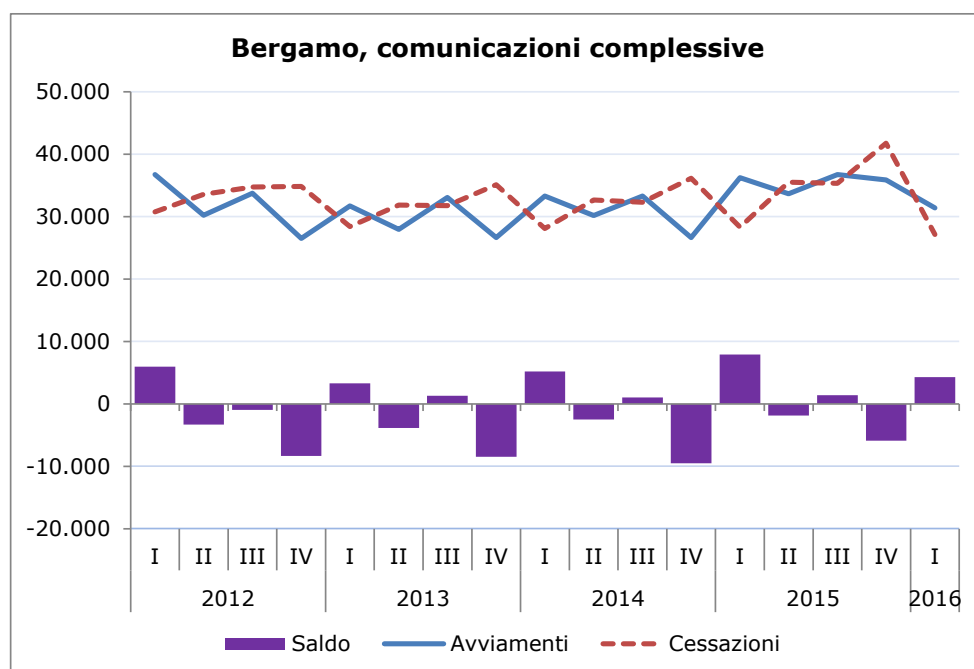
- Gli avviamenti per livello di qualifica professionale si riducono in misura del tutto simile; le cessazioni invece aumentano (+2,5%) per i profili *Low Level*, calano leggermente nel *Medium Level* (-1,9%) e si riducono in misura consistente (-15,5%) nello *High Level*. Il saldo annualizzato – che per l'insieme dei rapporti di lavoro dipendente e parasubordinato è negativo (- 452) – è positivo per le qualifiche *High-level* (+753) e negativo nel *Medium* (-372) e nel *Low Level* (-769). La dinamica tendenziale delle qualifiche *High-level* si mantiene stabilmente al di sopra degli altri livelli.
- Le assunzioni a tempo pieno si riducono su base annua (-12,8%) più di quelle part-time (-9,3%). Il saldo nel trimestre, incluse le trasformazioni, è di +2.978 per il tempo pieno e +998 per il part-time. Il saldo annualizzato è positivo per i rapporti part time (+2.739) e negativo per quelli full time (-1.290); per questi ultimi si interrompe solo nell'ultimo trimestre una tendenza al recupero in corso da diverso tempo.
- Nel primo trimestre del 2016 i lavoratori avviati in sedi operative della provincia di Bergamo sono stati 28.442 (-13,2% su base annua). Al netto dei dati non classificati per genere, età e cittadinanza (purtroppo numerosi nell'ultimo trimestre e tali da inficiare un confronto temporale attendibile), la quota delle donne sul totale avviati è stata nell'ultimo trimestre del 41,2%, la quota dei giovani fino a 29 anni del 30,3%, quella dei cittadini stranieri del 21,1%. In tutti e tre i casi, le quote risulterebbero in ripiegamento. Anche per quanto riguarda i titoli di studio degli avviati, l'informazione è incompleta nell'ultimo trimestre. Al netto dei picchi tipici nel 2° e 3° trimestre di ciascun anno (influenzati dalle dimissioni e riassunzioni degli insegnanti non di ruolo), l'incidenza dei laureati nel primo trimestre è in lieve tendenziale progresso.
- I dati di flusso trimestrali delle "comunicazioni obbligatorie", tanto più se influenzati da provvedimenti temporalmente limitati, sono un indicatore molto parziale delle condizioni effettive del mercato del lavoro locale e non colgono, per costruzione, l'evoluzione degli stock di occupazione. L'unica stima dell'andamento trimestrale di occupati e disoccupati è quella dell'Indagine Istat sulle Forze di Lavoro a livello dell'intera Lombardia. Nel primo trimestre 2016, quest'indagine indica in Lombardia una crescita degli occupati totali, in aumento costante negli ultimi cinque trimestri e una più recente riduzione dei disoccupati. L'aumento dell'occupazione è concentrato tra i lavoratori dipendenti mentre gli indipendenti continuano progressivamente a ridursi. Il tasso di occupazione nella popolazione tra i 15 e i 64 anni sale nel primo trimestre 2016 al 65,8% mentre il tasso di disoccupazione sulla forza lavoro scende al 7,8%. Gli occupati aumentano stabilmente nelle "altre attività dei servizi" e, solo nell'ultimo periodo, nelle attività del commercio, alberghi e ristoranti. Negli altri settori si registra un ripiegamento in agricoltura e nell'industria manifatturiera. Nelle costruzioni sembra essersi arrestata la caduta dell'occupazione.
- Quanto il dato regionale approssimi la dinamica del mercato del lavoro di Bergamo può essere solo imprecisamente valutato mettendo a confronto la serie dei saldi annui cumulati tra avviamenti e cessazioni nelle province lombarde, dai profili molto simili se non per la significativa eccezione di Milano che fin dal 2014 registra un saldo positivo tra ingressi e uscite.

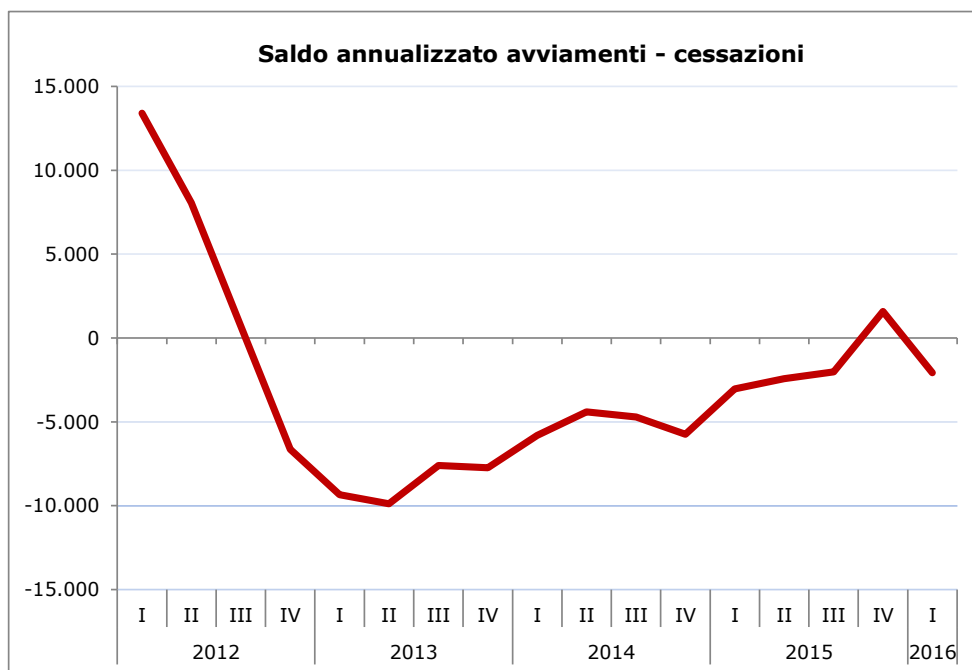
Le comunicazioni obbligatorie. Dati aggiornati a giugno 2016

Bergamo, Comunicazioni complessive (*)							
		Avviamenti	Cessazioni	Saldo avviamenti cessazioni	Saldo annualizzato (ultimi 4 trimestri)	Trasformazioni	Proroghe (**)
2012	I	36.735	30.755	5.980	13.394	3.706	6.397
	II	30.238	33.571	-3.333	8.063	3.047	5.918
	III	33.773	34.745	-972	682	3.166	5.068
	IV	26.533	34.852	-8.319	-6.644	3.514	6.811
2013	I	31.715	28.432	3.283	-9.341	3.416	5.442
	II	27.957	31.835	-3.878	-9.886	2.511	5.159
	III	33.075	31.761	1.314	-7.600	2.678	4.707
	IV	26.644	35.101	-8.457	-7.738	2.555	6.170
2014	I	33.296	28.080	5.216	-5.805	3.057	5.941
	II	30.181	32.660	-2.479	-4.406	2.162	6.233
	III	33.318	32.299	1.019	-4.701	2.567	5.409
	IV	26.646	36.148	-9.502	-5.746	2.178	9.217
2015	I	36.240	28.316	7.924	-3.038	3.360	8.441
	II	33.645	35.506	-1.861	-2.420	3.414	8.959
	III	36.741	35.329	1.412	-2.027	3.639	8.384
	IV	35.874	41.774	-5.900	1.575	7.286	11.264
2016	I	31.411	27.129	4.282	-2.067	2.682	7.718
var % I-16 su I-15		-13,3	-4,2			-20,2	-8,6

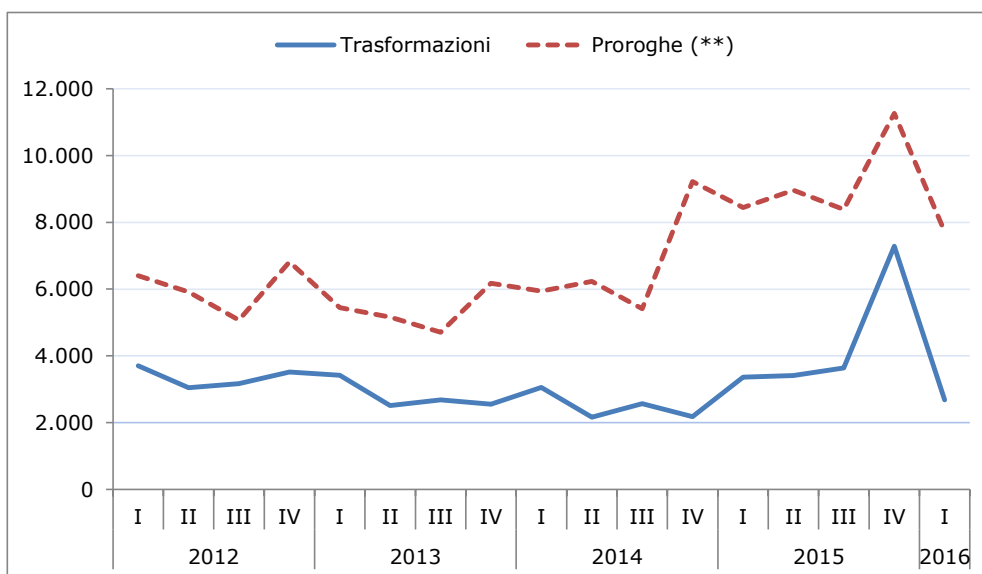
(*) comunicazioni relative a Sede operativa in provincia di Bergamo, esclusi eventi giornalieri e "non andati a buon fine". Comprendono: contratti di lavoro dipendente, lavoro parasubordinato, altri dipendenti (lavoro domestico, lavoro intermittente), esperienze lavorative (tirocini, borse lavoro, lavori socialmente utili...) e altri non classificati.

(**) escluse proroghe dei contratti di somministrazione





Trasformazioni (di contratto e modalità di lavoro) e proroghe (escluse proroghe dei contratti di somministrazione)



Le comunicazioni obbligatorie per tipologia contrattuale

Avviamenti per tipologia contrattuale

		TOTALE	Lavoro domestico	Lavoro intermittente	Tirocinio	Lavoro parasubordinato	Occupazione dipendente				
							Occ. Dip. Totale	di cui: Contratti a tempo determinato	di cui: Contratti a tempo indeterminato	di cui: Contratti apprendistato/inserimento	di cui: Somministrazione
2012	I	36.735	1.467	2.800	511	2.681	28.854	12.419	9.121	1.304	6.010
	II	30.238	1.314	2.928	677	1.643	23.161	10.515	6.834	1.107	4.705
	III	33.773	910	1.559	490	1.911	28.383	13.600	7.673	1.083	6.027
	IV	26.533	1.293	1.216	689	1.667	21.197	10.167	6.002	1.003	4.025
2013	I	31.715	1.550	1.250	723	2.030	25.554	11.445	7.932	1.123	5.054
	II	27.957	1.495	1.430	708	1.517	22.142	10.233	6.150	923	4.836
	III	33.075	1.002	1.054	616	1.854	27.866	14.364	6.360	1.001	6.141
	IV	26.644	1.206	1.056	858	1.502	21.390	10.709	5.252	940	4.489
2014	I	33.296	1.140	1.067	748	2.100	27.469	12.595	7.504	1.092	6.278
	II	30.181	1.047	1.144	944	1.433	24.865	11.106	6.464	1.122	6.173
	III	33.318	905	906	779	1.710	28.251	14.254	6.496	1.005	6.496
	IV	26.646	1.037	1.038	954	1.455	21.313	11.646	4.413	877	4.377
2015	I	36.240	1.064	1.011	1.052	1.573	30.602	13.037	9.225	928	7.412
	II	33.645	942	949	1.234	1.119	28.566	12.450	9.067	830	6.219
	III	36.741	870	789	1.014	1.098	32.143	15.005	8.639	810	7.689
	IV	35.874	991	1.008	1.188	1.067	31.122	12.063	12.417	813	5.829
2016	I	31.411	815	791	959	1.200	26.899	12.332	6.138	832	7.597
var % 16-I su 15-I		-13,3	-23,4	-21,8	-8,8	-23,7	-12,1	-5,4	-33,5	-10,3	2,5

Cessazioni per tipologia contrattuale

		TOTALE	Lavoro domestico	Lavoro intermittente	Tirocinio	Lavoro parasubordinato	Occupazione dipendente				
							Occ. Dip. Totale	di cui: Contratti a tempo determinato	di cui: Contratti a tempo indeterminato	di cui: Contratti apprendistato/inserimento	di cui: Somministrazione
2012	I	30.755	1.318	1.833	445	1.620	25.226	9.268	9.613	1.223	5.122
	II	33.571	1.202	2.052	536	2.377	26.928	12.425	8.988	1.066	4.449
	III	34.745	1.459	3.094	615	2.027	27.041	10.674	9.017	1.191	6.159
	IV	34.852	1.199	2.094	548	2.972	27.476	11.243	10.640	1.021	4.572
2013	I	28.432	1.296	1.278	516	1.363	23.533	8.576	8.788	883	5.286
	II	31.835	1.491	1.468	597	2.083	25.619	11.429	8.726	830	4.634
	III	31.761	1.325	1.620	723	1.776	25.655	10.205	8.102	914	6.434
	IV	35.101	1.314	1.810	681	2.269	28.389	11.717	8.895	812	6.965
2014	I	28.080	1.112	1.121	640	1.325	23.181	8.931	9.053	815	4.382
	II	32.660	1.120	1.197	783	1.851	27.033	12.434	8.241	789	5.569
	III	32.299	1.003	1.179	847	1.618	26.945	10.922	8.284	880	6.859
	IV	36.148	1.060	1.309	803	1.927	30.344	12.560	10.027	836	6.921
2015	I	28.316	1.041	1.079	801	1.211	23.379	9.269	8.600	739	4.771
	II	35.506	1.045	1.175	1.085	1.817	29.435	12.969	10.092	765	5.609
	III	35.329	1.101	1.103	1.221	1.513	29.567	11.538	9.148	817	8.064
	IV	41.774	983	1.324	1.157	2.492	35.020	14.716	10.462	682	9.160
2016	I	27.129	944	846	885	842	22.980	8.088	8.600	678	5.614
var % 16-I su 15-I		-4,2	-9,3	-21,6	10,5	-30,5	-1,7	-12,7	0,0	-8,3	17,7

Saldo avviamenti - cessazioni per tipologia contrattuale (incluse trasformazioni)

		TOTALE	Lavoro domestico	Lavoro intermittente	Tirocinio	Lavoro parasubordinato	Occupazione dipendente				
							Occ. Dip. Totale	di cui: Contratti a tempo determinato (*)	di cui: Contratti a tempo indeterminato (**)	di cui: Contratti apprendistato/inserimento (**)	di cui: Somministrazione
2012	I	5.980	149	967	66	1.061	3.628	1.141	1.912	-313	888
	II	-3.333	112	876	141	-734	-3.767	-3.444	-299	-280	256
	III	-972	-549	-1.535	-125	-116	1.342	1.351	612	-489	-132
	IV	-8.319	94	-878	141	-1.305	-6.279	-3.016	-2.313	-403	-547
2013	I	3.283	254	-28	207	667	2.021	932	1.434	-113	-232
	II	-3.878	4	-38	111	-566	-3.477	-2.546	-917	-216	202
	III	1.314	-323	-566	-107	78	2.211	2.754	-1	-249	-293
	IV	-8.457	-108	-754	177	-767	-6.999	-2.408	-1.903	-212	-2.476
2014	I	5.216	28	-54	108	775	4.288	2.145	312	-65	1.896
	II	-2.479	-73	-53	161	-418	-2.168	-2.406	-459	93	604
	III	1.019	-98	-273	-68	92	1.306	2.123	-297	-157	-363
	IV	-9.502	-23	-271	151	-472	-9.031	-1.896	-4.338	-253	-2.544
2015	I	7.924	23	-68	251	362	7.223	2.088	2.605	-111	2.641
	II	-1.861	-103	-226	149	-698	-869	-2.435	1.230	-274	610
	III	1.412	-231	-314	-207	-415	2.576	1.561	1.756	-366	-375
	IV	-5.900	8	-316	31	-1.425	-3.898	-8.187	7.789	-169	-3.331
2016	I	4.282	-129	-55	74	358	3.919	3.342	-1.340	-66	1.983
<i>Saldo cum. ultimi 4 TR</i>		<i>-2.067</i>	<i>-455</i>	<i>-911</i>	<i>47</i>	<i>-2.180</i>	<i>1.728</i>	<i>-5.719</i>	<i>9.435</i>	<i>-875</i>	<i>-1.113</i>

(*) comprensivo del saldo netto delle trasformazioni da/verso tempo determinato

(**) comprensivo del saldo netto delle trasformazioni da/verso tempo indeterminato

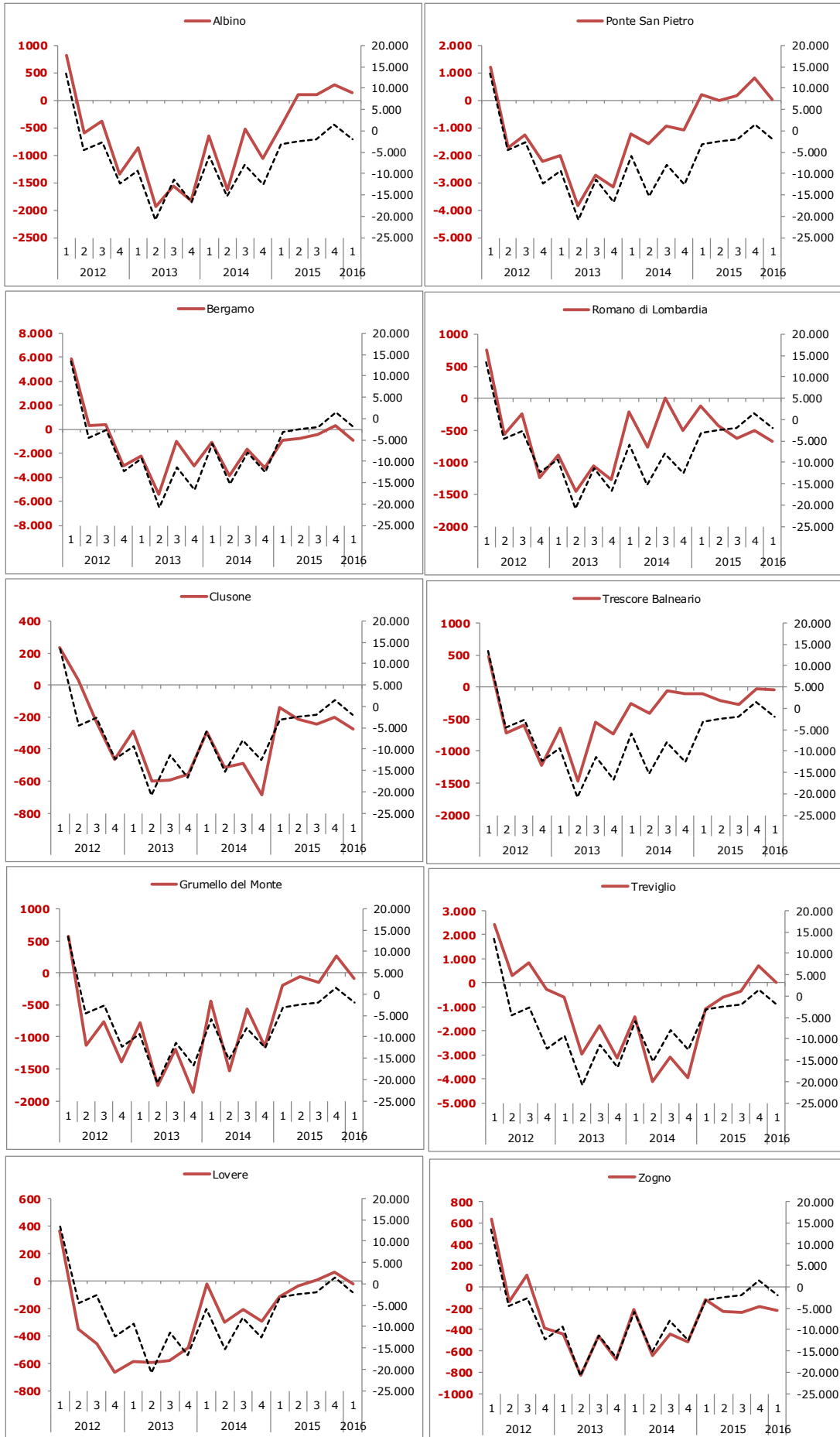
Trasformazioni in contratto a tempo indeterminato

TRASFORMAZIONI				
		da Apprendistato a Tempo Indet.	da Tempo Determinato a Tempo Indet.	TOTALI in Tempo indeterminato
2012	I	382	2.010	2.404
	II	297	1.534	1.855
	III	344	1.575	1.956
	IV	343	1.940	2.325
2013	I	323	1.937	2.290
	II	290	1.350	1.659
	III	305	1.405	1.741
	IV	326	1.400	1.740
2014	I	327	1.519	1.861
	II	234	1.078	1.318
	III	282	1.209	1.491
	IV	293	982	1.276
2015	I	299	1.680	1.980
	II	339	1.916	2.255
	III	357	1.906	2.265
	IV	298	5.534	5.834
2016	I	220	902	1.122
<i>var % 16-I su 15-I</i>		<i>-26,4</i>	<i>-46,3</i>	<i>-43,3</i>

Comunicazioni per aree dei Centri per l'impiego (sede operativa)

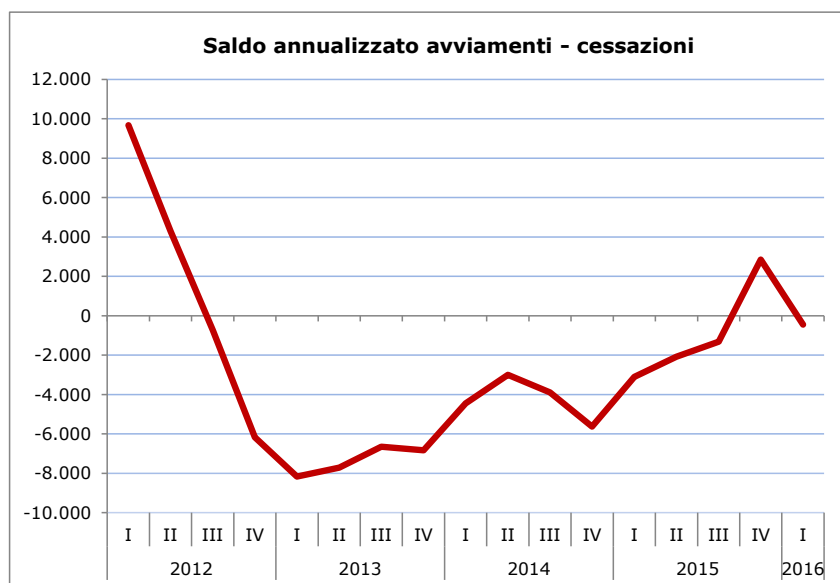
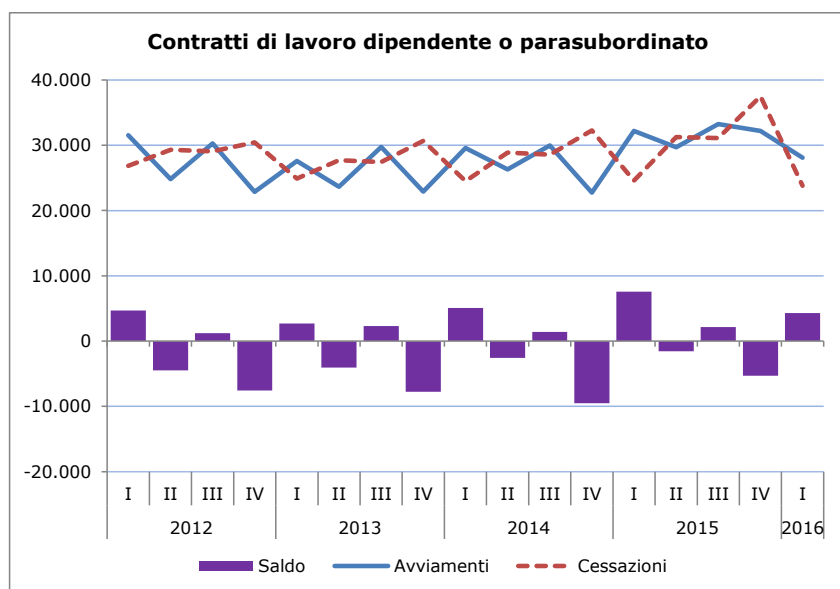
	2015				2016	var % I-16 su I-15
	I	II	III	IV	I	
AVVIAMENTI						
BERGAMO PRV	36.240	33.645	36.741	35.874	31.411	-13,3
Albino	1.948	1.915	2.211	2.119	1.692	-13,1
Bergamo	12.863	12.228	13.022	13.734	11.164	-13,2
Clusone	876	804	1.066	837	797	-9,0
Grumello del Monte	3.317	3.118	3.535	3.007	3.123	-5,8
Lovere	948	983	1.124	1.020	805	-15,1
Ponte San Pietro	4.238	3.588	3.982	3.946	3.412	-19,5
Romano di Lombardia	2.436	1.993	2.293	2.037	2.159	-11,4
Trescore Balneario	1.830	1.623	1.825	1.751	1.658	-9,4
Treviglio	6.190	5.850	5.828	5.973	5.248	-15,2
Zogno	1.594	1.545	1.856	1.450	1.354	-15,1
CESSAZIONI						
BERGAMO PRV	28.316	35.506	35.329	41.774	27.129	-4,2
Albino	1.562	1.901	2.131	2.318	1.440	-7,8
Bergamo	10.595	13.146	12.380	15.386	10.174	-4,0
Clusone	742	916	1.089	1.038	735	-0,9
Grumello del Monte	2.351	3.088	3.384	3.884	2.517	7,1
Lovere	812	889	1.050	1.263	756	-6,9
Ponte San Pietro	2.871	3.643	3.830	4.577	2.831	-1,4
Romano di Lombardia	1.940	2.429	2.226	2.669	1.835	-5,4
Trescore Balneario	1.517	1.746	1.804	1.985	1.368	-9,8
Treviglio	4.649	5.979	5.598	6.911	4.394	-5,5
Zogno	1.277	1.770	1.838	1.743	1.079	-15,5
SALDO AVVIAMENTI-CESSAZIONI						
BERGAMO PRV	7.924	-1.861	1.412	-5.900	4.282	
Albino	386	14	80	-199	252	
Bergamo	2.268	-918	642	-1.652	990	
Clusone	134	-112	-23	-201	62	
Grumello del Monte	966	30	151	-877	606	
Lovere	136	94	74	-243	49	
Ponte San Pietro	1.367	-55	152	-631	581	
Romano di Lombardia	496	-436	67	-632	324	
Trescore Balneario	313	-123	21	-234	290	
Treviglio	1.541	-129	230	-938	854	
Zogno	317	-225	18	-293	275	
SALDO ANNUALIZZATO (ULTIMI 4 TRIMESTRI)						
BERGAMO PRV	-3.038	-2.420	-2.027	1.575	-2.067	
Albino	-485	97	106	281	147	
Bergamo	-881	-735	-439	340	-938	
Clusone	-141	-216	-246	-202	-274	
Grumello del Monte	-193	-58	-149	270	-90	
Lovere	-114	-38	9	61	-26	
Ponte San Pietro	218	5	160	833	47	
Romano di Lombardia	-119	-427	-621	-505	-677	
Trescore Balneario	-105	-206	-267	-23	-46	
Treviglio	-1.102	-611	-340	704	17	
Zogno	-116	-232	-239	-183	-225	

Saldi annualizzati (ultimi 4 trimestri) per area dei Centri per l'Impiego e totale provinciale (tratteggiato, scala dx)



Contratti di lavoro dipendente e parasubordinato

		Avviamenti	Cessazioni	Saldo	Saldo annualizzato
2012	I	31.535	26.846	4.689	9.671
	II	24.804	29.305	-4.501	4.299
	III	30.294	29.068	1.226	-732
	IV	22.864	30.448	-7.584	-6.170
2013	I	27.584	24.896	2.688	-8.171
	II	23.659	27.702	-4.043	-7.713
	III	29.720	27.431	2.289	-6.650
	IV	22.892	30.658	-7.766	-6.832
2014	I	29.569	24.506	5.063	-4.457
	II	26.298	28.884	-2.586	-3.000
	III	29.961	28.563	1.398	-3.891
	IV	22.768	32.271	-9.503	-5.628
2015	I	32.175	24.590	7.585	-3.106
	II	29.685	31.252	-1.567	-2.087
	III	33.241	31.080	2.161	-1.324
	IV	32.189	37.512	-5.323	2.856
2016	I	28.099	23.822	4.277	-452
var % I-16 su I-15		-12,7	-3,1		

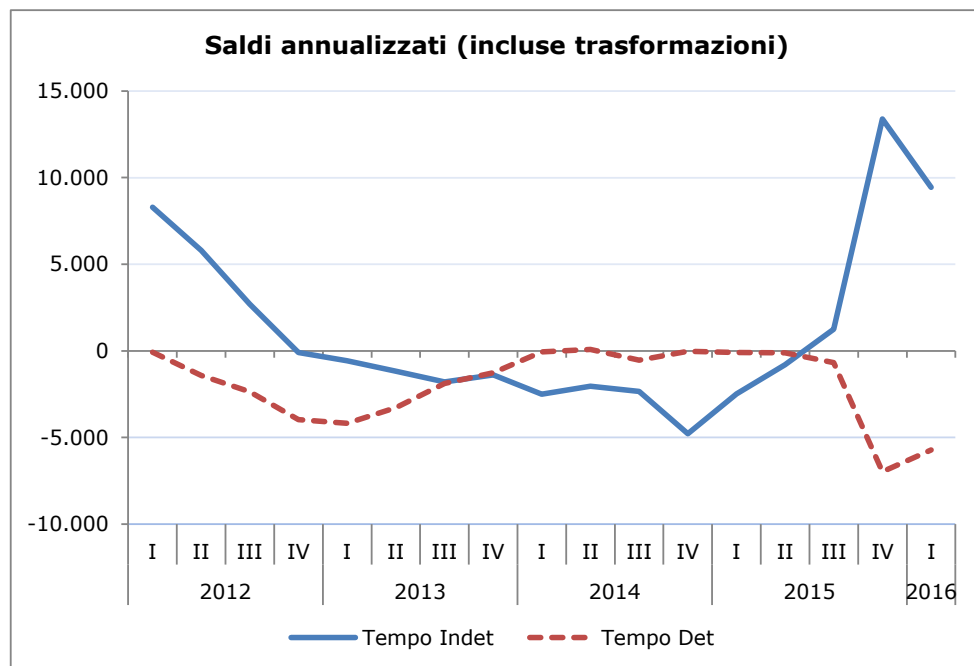
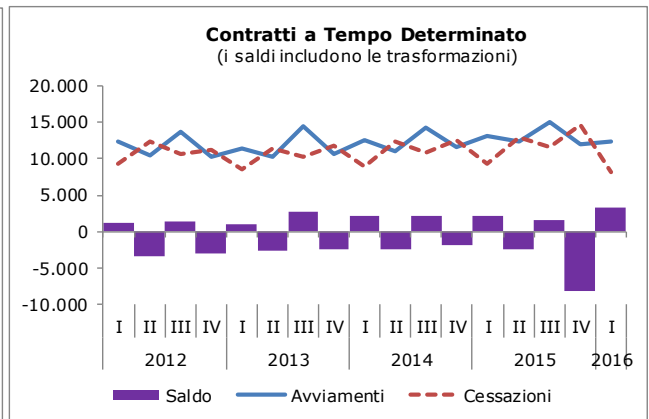
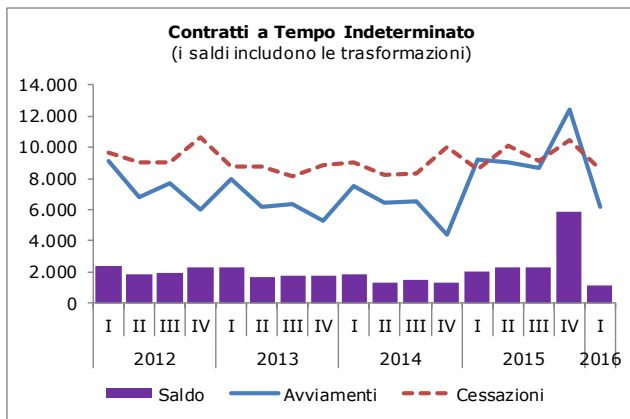


Contratti a tempo indeterminato						
		Avviamenti	Cessazioni	Trasformazioni a TI	Saldo (*)	Saldo (*) annualizzato (4 tr)
2012	I	9.121	9.613	2.404	1.912	8.292
	II	6.834	8.988	1.855	-299	5.798
	III	7.673	9.017	1.956	612	2.701
	IV	6.002	10.640	2.325	-2.313	-88
2013	I	7.932	8.788	2.290	1.434	-566
	II	6.150	8.726	1.659	-917	-1.184
	III	6.360	8.102	1.741	-1	-1.797
	IV	5.252	8.895	1.740	-1.903	-1.387
2014	I	7.504	9.053	1.861	312	-2.509
	II	6.464	8.241	1.318	-459	-2.051
	III	6.496	8.284	1.491	-297	-2.347
	IV	4.413	10.027	1.276	-4.338	-4.782
2015	I	9.225	8.600	1.980	2.605	-2.489
	II	9.067	10.092	2.255	1.230	-800
	III	8.639	9.148	2.265	1.756	1.253
	IV	12.417	10.462	5.834	7.789	13.380
2016	I	6.138	8.600	1.122	-1.340	9.435
var % I-16 su I-15		-33,5	0,0	-43,3		

(*) Avviamenti - cessazioni + trasformazioni a T.I.

Contratti a tempo determinato						
		Avviamenti	Cessazioni	Trasformazioni a TI	Saldo (*)	Saldo (*) annualizzato (4 tr)
2012	I	12.419	9.268	2.010	1.141	-84
	II	10.515	12.425	1.534	-3.444	-1.420
	III	13.600	10.674	1.575	1.351	-2.359
	IV	10.167	11.243	1.940	-3.016	-3.968
2013	I	11.445	8.576	1.937	932	-4.177
	II	10.233	11.429	1.350	-2.546	-3.279
	III	14.364	10.205	1.405	2.754	-1.876
	IV	10.709	11.717	1.400	-2.408	-1.268
2014	I	12.595	8.931	1.519	2.145	-55
	II	11.106	12.434	1.078	-2.406	85
	III	14.254	10.922	1.209	2.123	-546
	IV	11.646	12.560	982	-1.896	-34
2015	I	13.037	9.269	1.680	2.088	-91
	II	12.450	12.969	1.916	-2.435	-120
	III	15.005	11.538	1.906	1.561	-682
	IV	12.063	14.716	5.534	-8.187	-6.973
2016	I	12.332	8.088	902	3.342	-5.719
var % I-16 su I-15		-5,4	-12,7	-46,3		

(*) Avviamenti - cessazioni - trasformazioni a T.I.

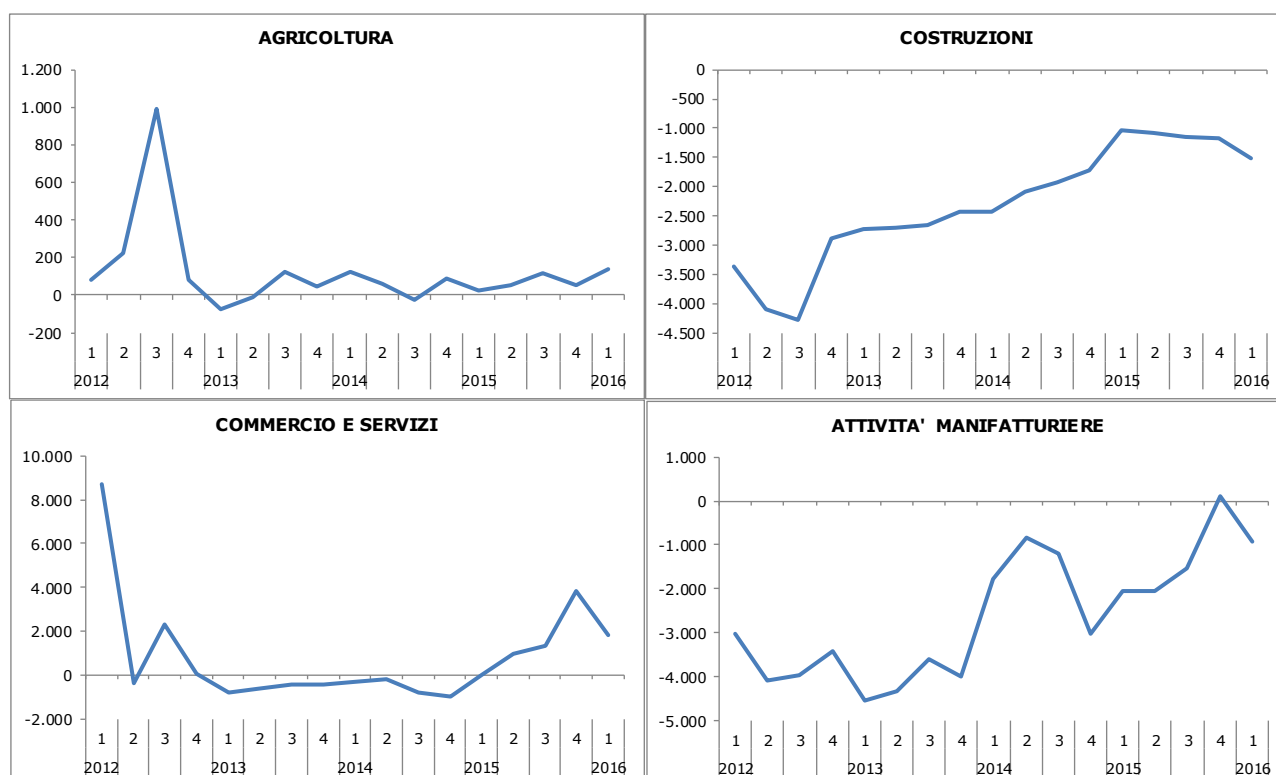


Caratteristiche (settore di attività, qualifica professionale, modalità di lavoro) dei contratti di **lavoro dipendente e parasubordinato**.

Contratti di lavoro dipendente e parasubordinato

	2015				2016	var %
	I	II	III	IV	I	I-16 su I-15
AVVIAMENTI						
TOTALE	32.175	29.685	33.241	32.189	28.099	-12,7
Agricoltura	972	615	516	290	1.047	7,7
Commercio e servizi	16.972	16.324	19.219	19.628	14.554	-14,2
Costruzioni	3.269	3.248	2.983	2.869	2.458	-24,8
Industria	10.962	9.498	10.523	9.402	10.040	-8,4
CESSAZIONI						
TOTALE	24.590	31.252	31.080	37.512	23.822	-3,1
Agricoltura	346	396	451	1.149	336	-2,9
Commercio e servizi	13.786	18.747	16.319	19.474	13.380	-2,9
Costruzioni	2.998	3.373	3.255	3.911	2.539	-15,3
Industria	7.460	8.735	11.055	12.978	7.567	1,4
SALDO AVVIAMENTI-CESSAZIONI						
TOTALE	7.585	-1.567	2.161	-5.323	4.277	
Agricoltura	626	219	65	-859	711	
Commercio e servizi	3.186	-2.423	2.900	154	1.174	
Costruzioni	271	-125	-272	-1.042	-81	
Industria	3.502	763	-532	-3.576	2.473	
SALDO ANNUALIZZATO (ultimi 4 trimestri) AVVIAMENTI-CESSAZIONI						
TOTALE	-3.106	-2.087	-1.324	2.856	-452	
Agricoltura	25	54	118	51	136	
Commercio e servizi	-30	966	1.299	3.817	1.805	
Costruzioni	-1.029	-1.077	-1.159	-1.168	-1.520	
Industria	-2.065	-2.048	-1.532	108	-931	

SALDI ANNUALIZZATI (ultimi 4 trimestri) 2012-2016



Contratti di lavoro dipendente e parasubordinato						
Avviamenti per settore e sottosettore						
	2015				2016	<i>var %</i>
Attività economica	1	2	3	4	1	<i>16-I su 15-I</i>
Tutte	32.175	29.685	33.241	32.189	28.099	-12,7
Agricoltura	972	615	516	290	1.047	7,7
Commercio e servizi	16.972	16.324	19.219	19.628	14.554	-14,2
Commercio all'ingrosso e al dettaglio; riparazione di autoveicoli e motocicli	2.836	2.911	2.710	3.822	2.653	-6,5
Trasporto e magazzinaggio	2.361	2.555	1.943	2.180	1.938	-17,9
Attività dei servizi di alloggio e di ristorazione	1.682	2.432	1.852	2.257	1.549	-7,9
Servizi di informazione e comunicazione	453	517	359	551	446	-1,5
Attività finanziarie e assicurative	602	366	232	421	431	-28,4
Attività immobiliari	86	68	52	107	64	-25,6
Attività professionali, scientifiche e tecniche	869	1.075	681	914	595	-31,5
Noleggio, agenzie di viaggio, servizi di supporto alle imprese	2.849	2.758	2.726	3.050	2.400	-15,8
Amministrazione pubblica e difesa; assicurazione sociale obbligatoria	170	84	119	91	96	-43,5
Istruzione	2.441	1.338	5.758	3.493	1.874	-23,2
Sanità e assistenza sociale	1.256	1.087	1.432	1.376	1.380	9,9
Attività artistiche, sportive, di intrattenimento e divertimento	553	346	435	515	420	-24,1
Altre attività di servizi	775	759	885	819	688	-11,2
Costruzioni	3.269	3.248	2.983	2.869	2.458	-24,8
Industria	10.962	9.498	10.523	9.402	10.040	-8,4
Estrazione di minerali da cave e miniere	10	27	5	2	14	40,0
Attività manifatturiere	10.708	9.178	10.265	9.159	9.751	-8,9
Industrie alimentari	507	573	547	628	547	7,9
Industria delle bevande	174	128	144	105	150	-13,8
Industrie tessili	343	316	485	396	412	20,1
Confezione di articoli di abbigliamento; confezione di articoli in pelle e pelliccia	398	335	305	354	261	-34,4
Fabbricazione di articoli in pelle e simili	35	32	26	41	44	25,7
Industria del legno e dei prodotti in legno e sughero (esclusi i mobili,null); fabbricazione di articoli in paglia e materiali da intreccio	178	172	158	176	181	1,7
Fabbricazione di carta e di prodotti di carta	129	157	153	122	91	-29,5
Stampa e riproduzione di supporti registrati	134	119	91	123	101	-24,6
Fabbricazione di prodotti chimici	762	612	609	520	740	-2,9
Fabbricazione di prodotti farmaceutici di base e di preparati farmaceutici	172	147	79	114	102	-40,7
Fabbricazione di articoli in gomma e materie plastiche	1.429	1.197	1.310	1.025	1.341	-6,2
Fabbricazione di altri prodotti della lavorazione di minerali non metalliferi	260	283	286	213	205	-21,2
Metallurgia	325	170	286	275	197	-39,4
Fabbricazione di prodotti in metallo (esclusi macchinari e attrezzature)	2.691	2.487	2.924	2.539	2.595	-3,6
Fabbricazione di computer e prodotti di elettronica e ottica; apparecchi elettromedicali, apparecchi di misurazione e di orologi	320	196	314	198	233	-27,2
Fabbricazione di apparecchiature elettriche ed apparecchiature per uso domestico non elettriche	358	389	421	312	389	8,7
Fabbricazione di macchinari ed apparecchiature nca	1.276	998	1.176	1.065	1.180	-7,5
Fabbricazione di autoveicoli, rimorchi e semirimorchi	423	223	162	204	296	-30,0
Fabbricazione di altri mezzi di trasporto	89	93	69	49	85	-4,5
Fabbricazione di mobili	124	86	130	132	113	-8,9
Altre industrie manifatturiere	302	238	329	268	251	-16,9
Riparazione, manutenzione ed installazione di macchine ed apparecchiature	268	225	259	293	227	-15,3
Fornitura di energia elettrica, gas, vapore e aria condizionata	55	52	30	34	23	-58,2
Fornitura di acqua; reti fognarie, attività di gestione dei rifiuti e risanamento	189	241	223	207	252	33,3

Contratti di lavoro dipendente e parasubordinato Saldi avviamenti - cessazioni per settore e sottosettore							Saldo cum. ultimi 4Tr
	2015				2016		
	1	2	3	4	1		
Attività economica							
Tutte	7.585	-1.567	2.161	-5.323	4.277	-452	
Agricoltura	626	219	65	-859	711	136	
Commercio e servizi	3.186	-2.423	2.900	154	1.174	1.805	
Commercio all'ingrosso e al dettaglio; riparazione di autoveicoli e motocicli	191	350	-233	0	-148		-31
Trasporto e magazzinaggio	752	115	48	-552	191		-198
Attività dei servizi di alloggio e di ristorazione	142	639	-287	208	-54		506
Servizi di informazione e comunicazione	131	26	55	94	120		295
Attività finanziarie e assicurative	-33	42	-69	-44	-25		-96
Attività immobiliari	12	8	-3	16	19		40
Attività professionali, scientifiche e tecniche	280	320	-308	-18	1		-5
Noleggio, agenzie di viaggio, servizi di supporto alle imprese	634	154	292	-161	-59		226
Amministrazione pubblica e difesa; assicurazione sociale obbligatoria	9	-64	-28	-172	-36		-300
Istruzione	440	-3.851	3.246	1.142	710		1.247
Sanità e assistenza sociale	311	-95	73	-147	285		116
Attività artistiche, sportive, di intrattenimento e divertimento	253	-65	56	-75	107		23
Altre attività di servizi	63	28	67	-141	75		29
Costruzioni	271	-125	-272	-1.042	-81	-1.520	
Industria	3.502	763	-532	-3.576	2.473	-872	
Estrazione di minerali da cave e miniere	-10	20	-3	-20	5		2
Attività manifatturiere	3.434	654	-495	-3.485	2.395	-931	
Industrie alimentari	-70	122	35	-5	-160		-8
Industria delle bevande	93	81	-75	-83	104		27
Industrie tessili	74	-196	14	-127	159		-150
Confezione di articoli di abbigliamento; confezione di articoli in pelle e pelliccia	91	5	-174	-63	-39		-271
Fabbricazione di articoli in pelle e simili	8	-1	-20	-19	13		-27
Industria del legno e dei prodotti in legno e sughero (esclusi i mobili,null); fabbricazione di articoli in paglia e materiali da intreccio	43	-8	-13	-79	60		-40
Fabbricazione di carta e di prodotti di carta	24	22	-40	-63	22		-59
Stampa e riproduzione di supporti registrati	-7	-26	-52	-130	-36		-244
Fabbricazione di prodotti chimici	317	5	7	-359	307		-40
Fabbricazione di prodotti farmaceutici di base e di preparati farmaceutici	75	91	7	-44	45		99
Fabbricazione di articoli in gomma e materie plastiche	591	94	-27	-474	458		51
Fabbricazione di altri prodotti della lavorazione di minerali non metalliferi	-1	-17	-35	-148	-2		-202
Metallurgia	59	-27	-106	-299	31		-401
Fabbricazione di prodotti in metallo (esclusi macchinari e attrezzature)	821	165	-14	-674	547		24
Fabbricazione di computer e prodotti di elettronica e ottica; apparecchi elettromedicali, apparecchi di misurazione e di orologi	183	82	33	-121	86		80
Fabbricazione di apparecchiature elettriche ed apparecchiature per uso domestico non elettriche	124	46	23	-289	69		-151
Fabbricazione di macchinari ed apparecchiature nca	476	192	-68	-356	448		216
Fabbricazione di autoveicoli, rimorchi e semirimorchi	260	20	-33	-47	101		41
Fabbricazione di altri mezzi di trasporto	36	-79	-23	-20	40		-82
Fabbricazione di mobili	14	-3	15	-12	24		24
Altre industrie manifatturiere	115	29	36	-74	72		63
Riparazione, manutenzione ed installazione di macchine ed apparecchiature	105	59	15	7	36		117
Fornitura di energia elettrica, gas, vapore e aria condizionata	27	20	-19	-6	-11		-16
Fornitura di acqua; reti fognarie, attività di gestione dei rifiuti e risanamento	51	69	-15	-65	84		73

Contratti di lavoro dipendente e parasubordinato.

Avviamenti, cessazioni e saldi per livello di qualifica professionale e modalità di lavoro.

Livelli di qualifica professionale

2015				2016	var % 16-1 su 15-1
1	2	3	4	1	

Avviamenti

TOTALE	32.175	29.685	33.241	32.189	28.099	-12,7
1. High Level	6.273	4.802	8.645	7.099	5.445	-13,2
2. Medium Level	13.668	13.931	13.458	15.138	11.885	-13,0
3. Low Level	12.234	10.952	11.138	9.952	10.769	-12,0

Cessazioni

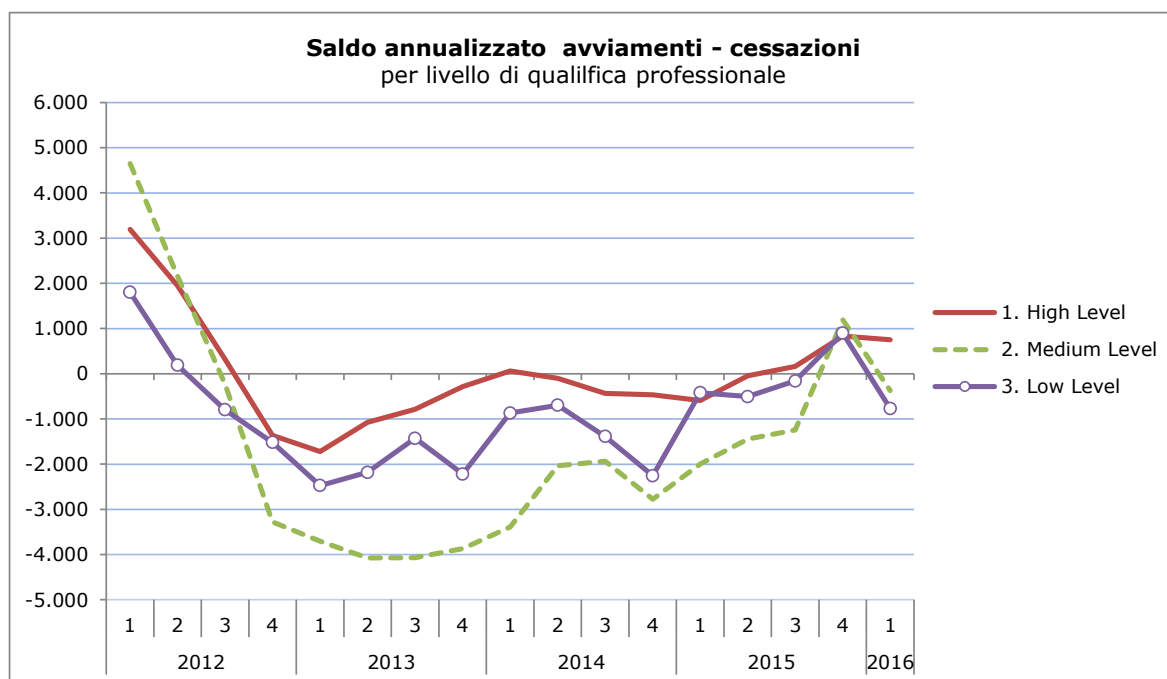
TOTALE	24.590	31.252	31.080	37.512	23.822	-3,1
1. High Level	4.817	8.172	5.750	7.246	4.070	-15,5
2. Medium Level	11.565	12.544	14.231	16.665	11.344	-1,9
3. Low Level	8.191	10.516	11.086	13.586	8.392	2,5

Saldo Avviamenti - Cessazioni

TOTALE	7.585	-1.567	2.161	-5.323	4.277
1. High Level	1.456	-3.370	2.895	-147	1.375
2. Medium Level	2.103	1.387	-773	-1.527	541
3. Low Level	4.043	436	52	-3.634	2.377

Saldo annualizzato (ultimi 4 trimestri)

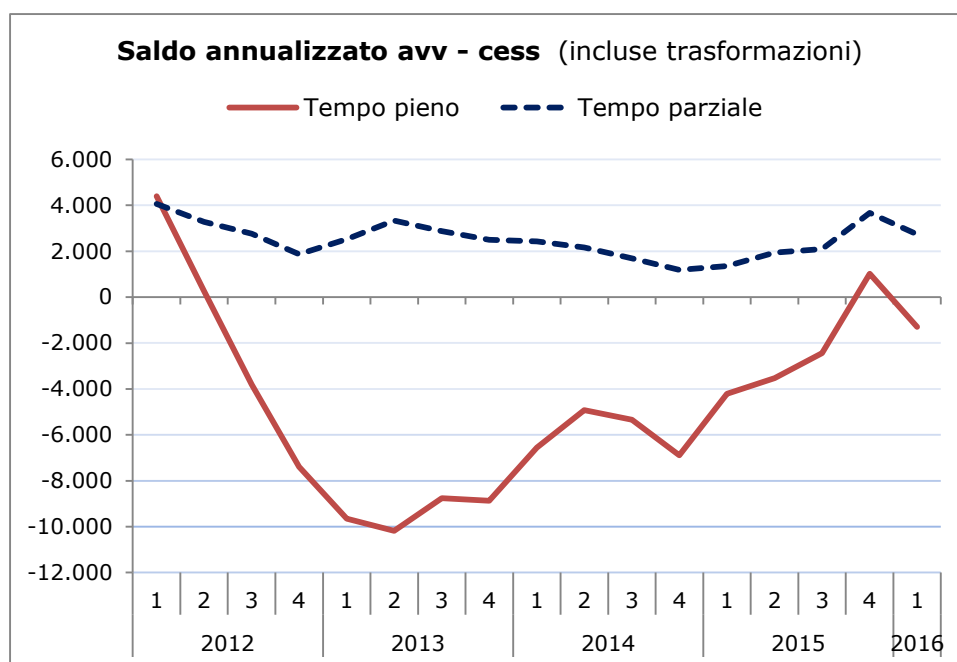
TOTALE	-3.106	-2.087	-1.324	2.856	-452
1. High Level	-589	-45	159	834	753
2. Medium Level	-1.998	-1.445	-1.245	1.190	-372
3. Low Level	-422	-506	-159	897	-769



Contratti di lavoro dipendente e parasubordinato per modalità di lavoro

var %
I-16 su I-15

	2015				2016	
	1	2	3	4	1	
Avviamenti						
Tempo pieno	22.792	20.620	22.777	21.364	19.879	-12,8
Tempo parziale	7.913	8.058	9.485	9.906	7.179	-9,3
Cessazioni						
Tempo pieno	17.224	21.286	21.415	26.108	16.636	-3,4
Tempo parziale	6.264	8.408	8.277	9.241	6.448	2,9
Trasformazioni						
Trasformazione da T. Parziale a T. Pieno	426	439	473	547	522	22,5
Trasformazione da T. Pieno a T. Parziale	707	446	632	599	789	11,6
Saldo avviamenti - cessazioni (incluse trasformazioni)						
Tempo pieno	5.287	-673	1.203	-4.796	2.976	
Tempo parziale	1.930	-343	1.367	717	998	
Saldo annualizzato (incluse trasformazioni)						
Tempo pieno	-4.204	-3.521	-2.441	1.021	-1.290	
Tempo parziale	1.353	1.942	2.099	3.671	2.739	

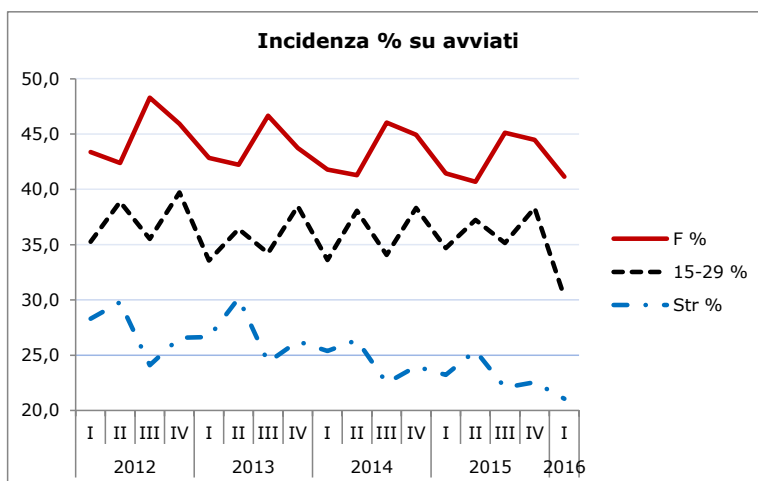
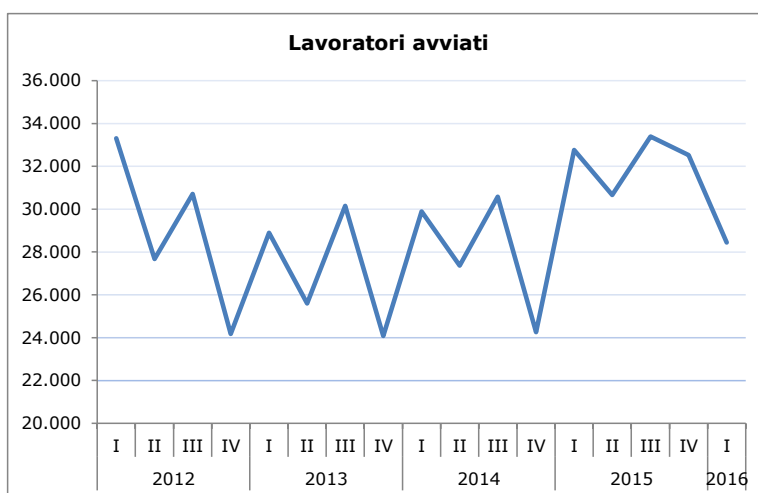


Caratteristiche dei lavoratori avviati.

Comunicazioni complessive

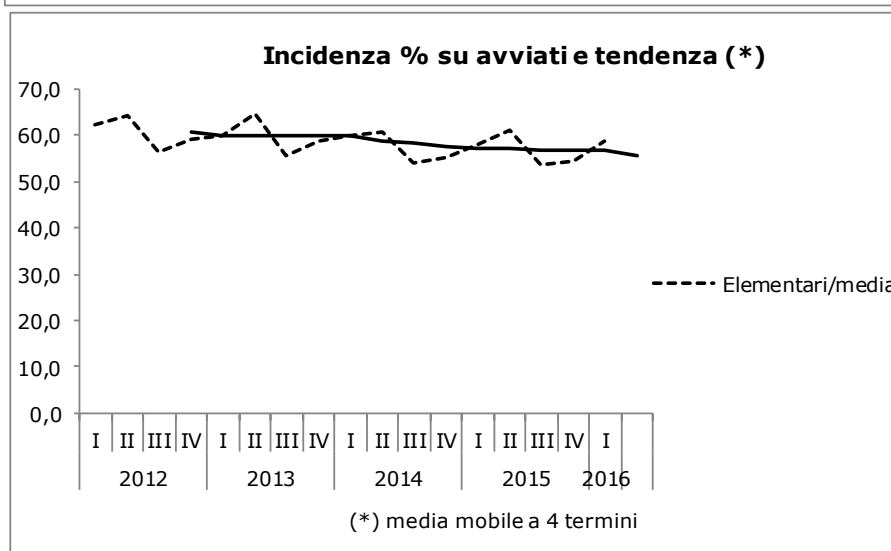
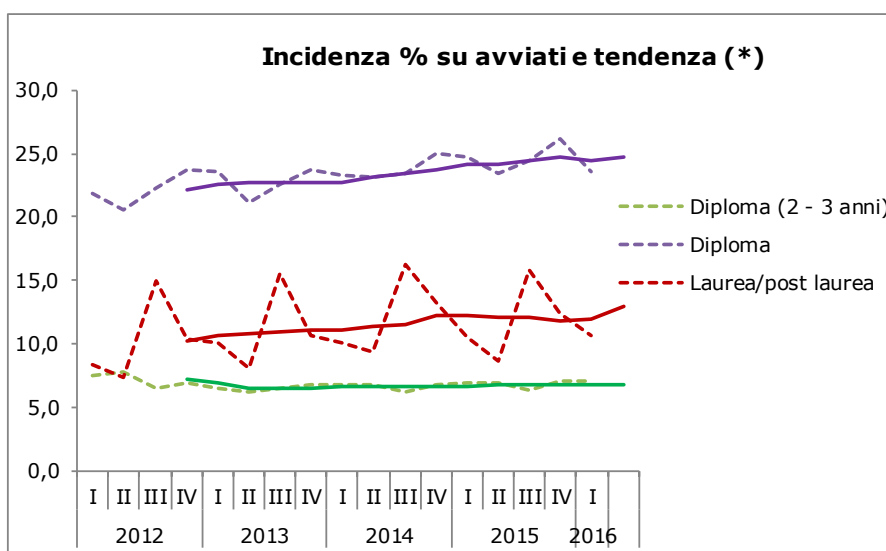
LAVORATORI AVVIATI (e % donne, giovani, stranieri)

	TOTALI	F %	15-29 %	Str %
2012 I	33.307	43,4	35,3	28,3
II	27.673	42,4	38,9	29,8
III	30.713	48,3	35,5	24,1
IV	24.175	45,9	39,7	26,6
2013 I	28.895	42,8	33,6	26,6
II	25.594	42,2	36,4	30,2
III	30.154	46,7	34,2	24,4
IV	24.083	43,8	38,5	26,3
2014 I	29.897	41,8	33,6	25,4
II	27.360	41,3	38,1	26,4
III	30.581	46,0	34,1	22,5
IV	24.258	44,9	38,3	24,0
2015 I	32.765	41,5	34,7	23,2
II	30.665	40,7	37,2	25,4
III	33.393	45,1	35,2	22,1
IV	32.527	44,5	38,3	22,6
2016 I	28.442	41,2	30,3	21,1

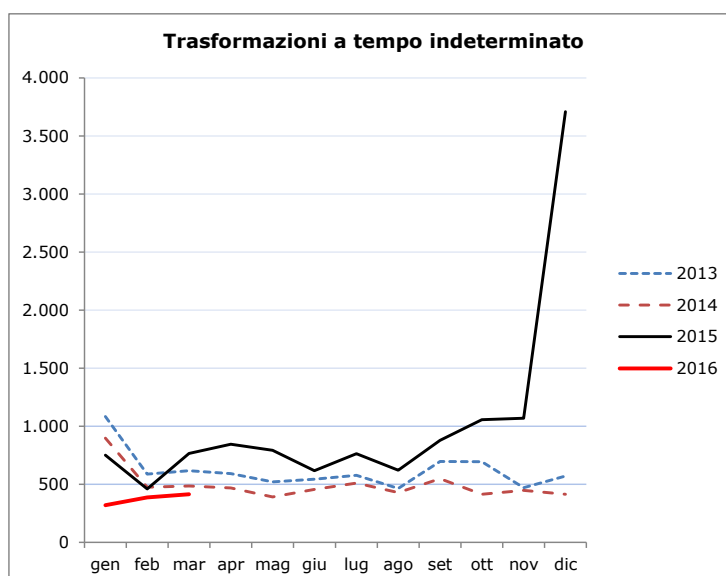
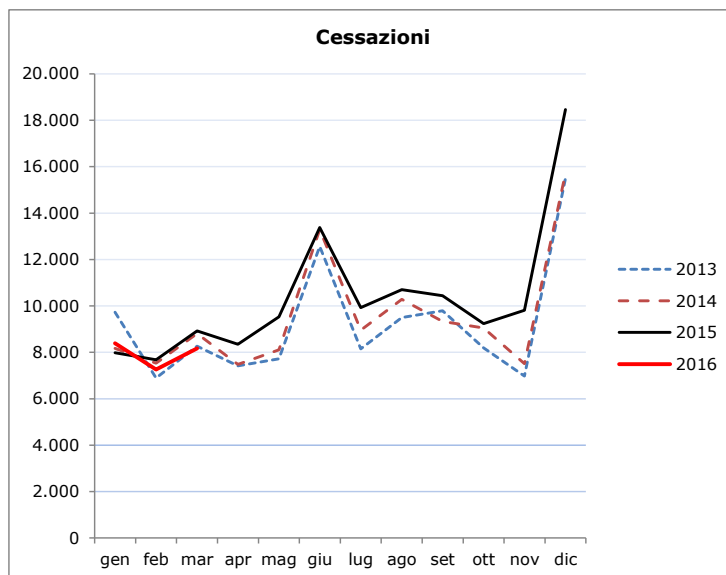
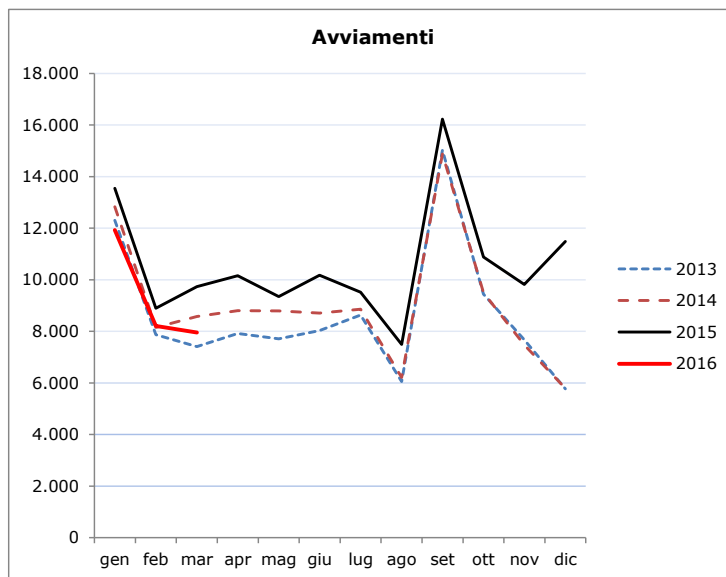


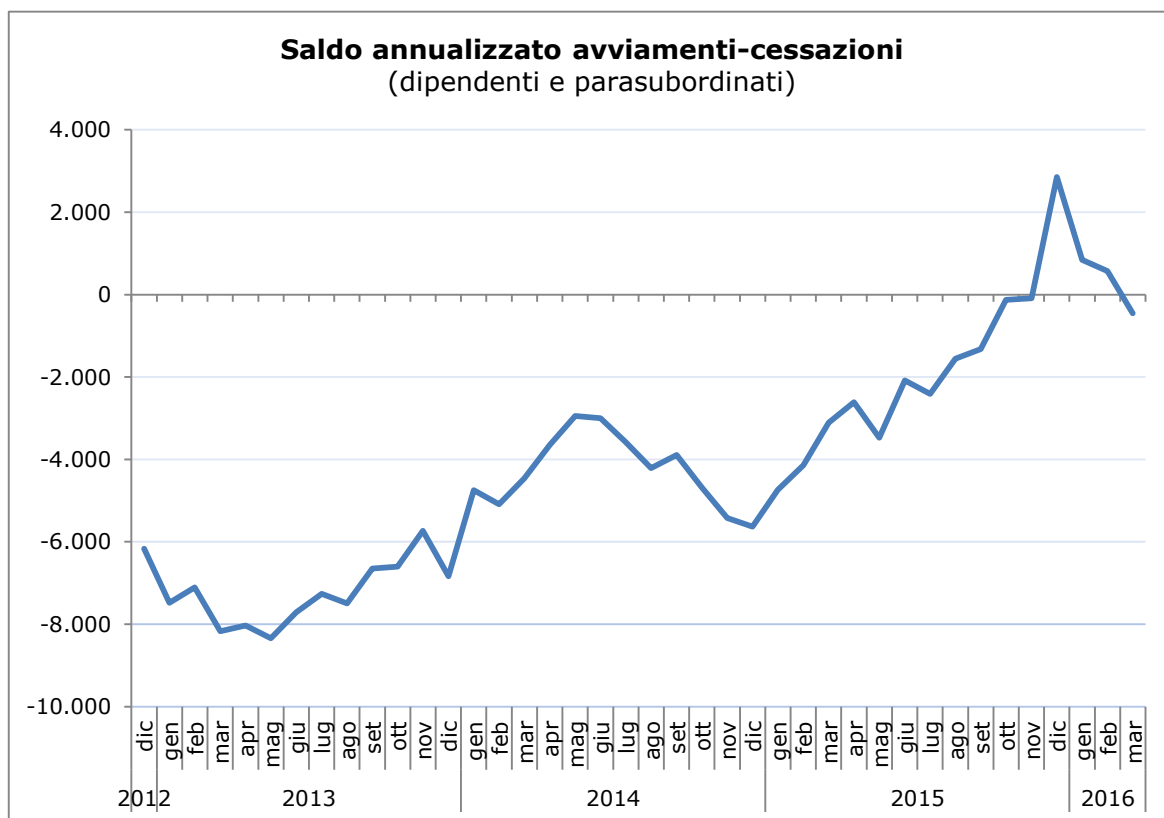
LAVORATORI AVVIATI (e % per titolo di studio)

TOTALI		Elementari/medie	Diploma (2 - 3 anni)	Diploma	Laurea/post laurea
2012 I	33.307	62,4	7,5	21,9	8,3
II	27.673	64,3	7,8	20,6	7,3
III	30.713	56,4	6,4	22,3	14,9
IV	24.175	59,0	7,0	23,7	10,3
2013 I	28.895	59,8	6,5	23,6	10,1
II	25.594	64,7	6,2	21,1	8,0
III	30.154	55,5	6,5	22,6	15,5
IV	24.083	58,8	6,7	23,7	10,7
2014 I	29.897	59,8	6,8	23,3	10,1
II	27.360	60,8	6,7	23,2	9,3
III	30.581	54,2	6,2	23,4	16,2
IV	24.258	55,0	6,7	25,1	13,2
2015 I	32.765	57,9	6,9	24,7	10,5
II	30.665	60,9	7,0	23,4	8,7
III	33.393	53,5	6,3	24,4	15,8
IV	32.527	54,5	7,1	26,1	12,3
2016 I	28.442	58,8	7,0	23,6	10,7



Dati mensili delle comunicazioni (lavoro dipendente e parasubordinato)





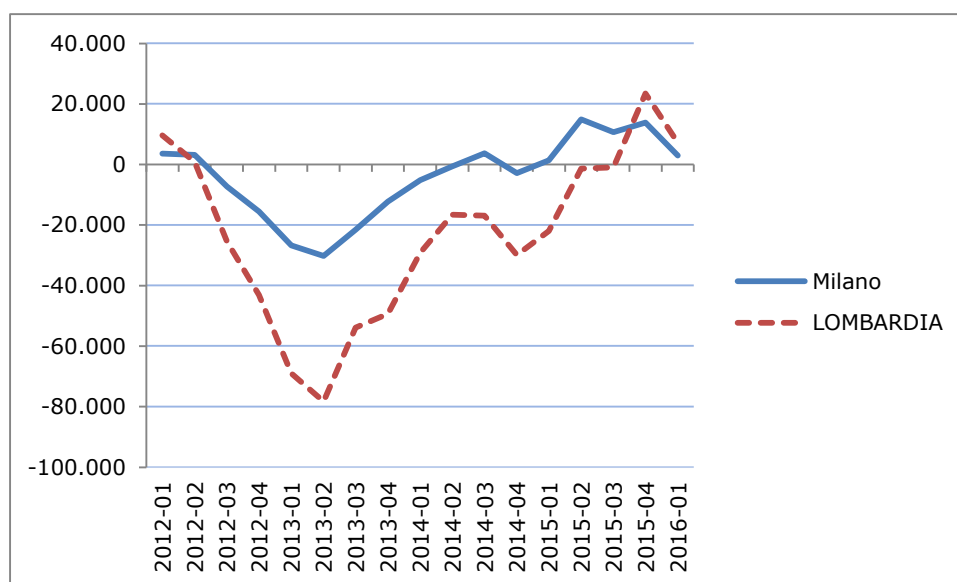
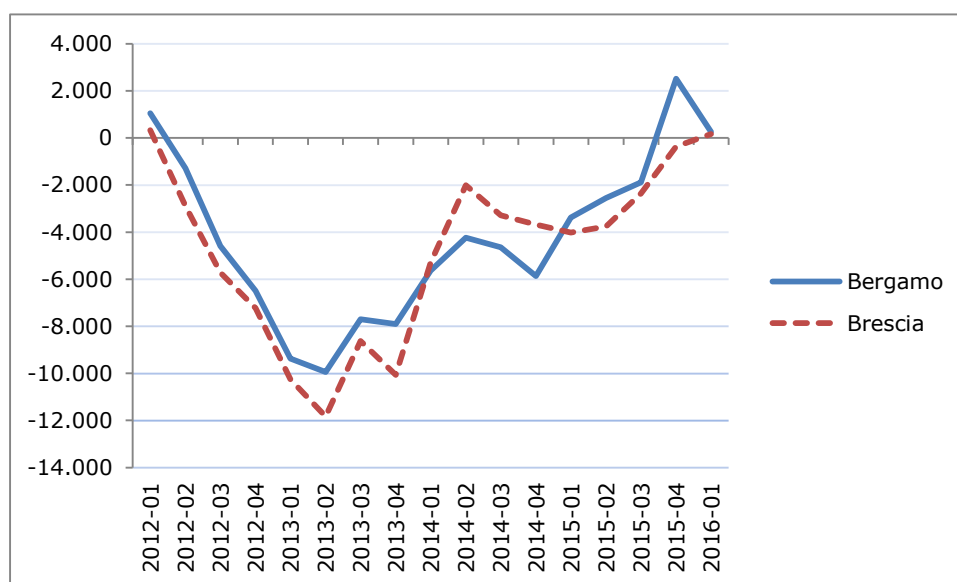
Allegato 1
(Newsletter ARIFL, 24/5/2016)

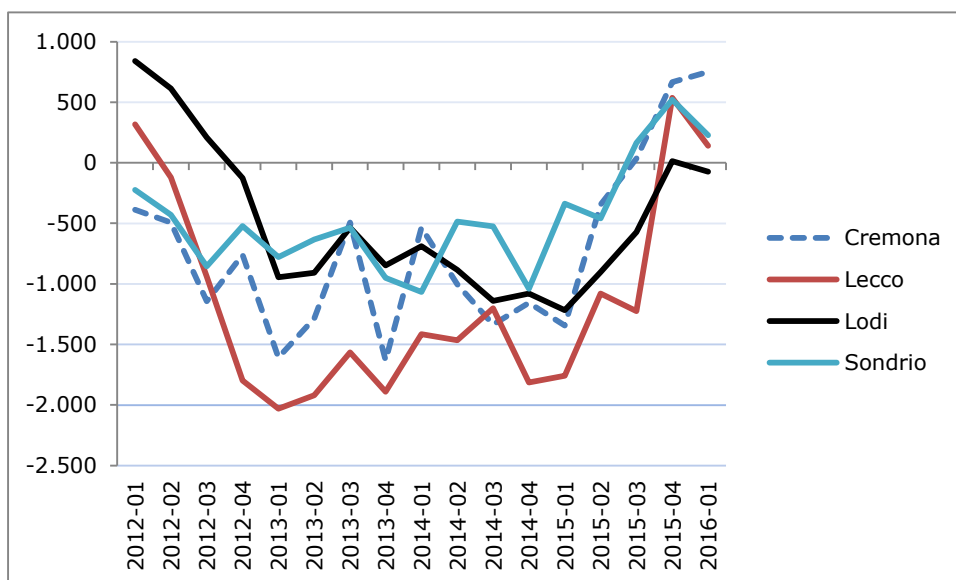
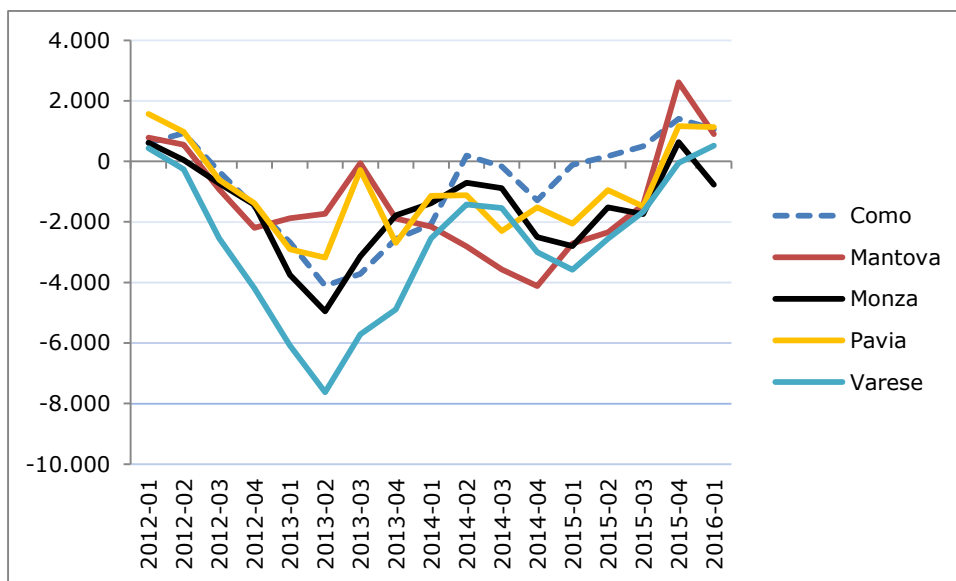
Osservatorio Regionale del Mercato del Lavoro				
Provincia impresa		I trim 2016	I trim 2015	var % 1T 2016/1T 2015
Bergamo	Avviamenti	30.707	34.397	-10,7
	Cessazioni	25.848	26.787	-3,5
	Saldo	4.859	7.610	
Brescia	Avviamenti	42.772	45.059	-5,1
	Cessazioni	33.567	34.870	-3,7
	Saldo	9.205	10.189	
Como	Avviamenti	15.050	16.697	-9,9
	Cessazioni	11.433	12.618	-9,4
	Saldo	3.617	4.079	
Cremona	Avviamenti	11.512	11.542	-0,3
	Cessazioni	8.173	8.011	2,0
	Saldo	3.339	3.531	
Lecco	Avviamenti	7.292	8.230	-11,4
	Cessazioni	6.018	6.405	-6,0
	Saldo	1.274	1.825	
Lodi	Avviamenti	4.862	6.019	-19,2
	Cessazioni	4.067	5.090	-20,1
	Saldo	795	929	
Mantova	Avviamenti	14.874	17.947	-17,1
	Cessazioni	10.572	11.727	-9,8
	Saldo	4.302	6.220	
Milano	Avviamenti	150.437	171.457	-12,3
	Cessazioni	130.200	139.256	-6,5
	Saldo	20.237	32.201	
Monza e Brianza	Avviamenti	19.808	23.904	-17,1
	Cessazioni	17.794	20.051	-11,3
	Saldo	2.014	3.853	
Pavia	Avviamenti	13.873	15.702	-11,6
	Cessazioni	10.274	11.809	-13,0
	Saldo	3.599	3.893	
Sondrio	Avviamenti	4.869	5.467	-10,9
	Cessazioni	4.136	4.404	-6,1
	Saldo	733	1.063	
Varese	Avviamenti	22.510	24.099	-6,6
	Cessazioni	17.853	19.777	-9,7
	Saldo	4.657	4.322	
LOMBARDIA	Avviamenti	338.566	380.520	-11,0
	Cessazioni	279.935	300.805	-6,9
	Saldo	58.631	79.715	
Fonte: ARIFL, 24/5/2016				
(*) Comunicazioni al netto degli eventi giornalieri, dei rapporti non andati a buon fine e delle comunicazioni su tirocini , LSU e non classificati.				

Allegato 2.

Saldi annualizzati (ultimi 4 trimestri cumulati) avviamenti – cessazioni nelle province della Lombardia.

(rielaborazione da dati di fonte *Quadrante del lavoro* di Regione Lombardia, 13/6/2016) (*)





(*) Note metodologiche da Il Quadrante del Lavoro (Regione Lombardia/Crisp)

- Sono esclusi gli eventi giornalieri, ovvero eventi che hanno durata inferiore o uguale a due giorni lavorativi.
- Sono escluse le Altre comunicazioni, ovvero comunicazioni relative a Lavori socialmente utili e Tirocinii.
- La popolazione di riferimento in tutte le analisi ha eta' compresa tra 15 e 64 anni.

Allegato 3

Promemoria

INDAGINE FORZE DI LAVORO I TRIM 2016

DATI RELATIVI ALLA REGIONE **LOMBARDIA**

Elaborazione su dati estratti dal datawarehouse di ISTAT (<http://dati.istat.it>)

Grafici a scala doppia:

LOMBARDIA, dati trimestrali

- Occupati, maschi e femmine
- Occupati e disoccupati
- Occupati, dipendenti e indipendenti
- Tassi di occupazione e disoccupazione
- Tassi di attività e inattività

Grafici con valori e linee di tendenza (medie mobili a 4 termini):

LOMBARDIA, occupati trimestrali

- Industria, escluse costruzioni
- Commercio, alberghi e ristoranti
- Agricoltura
- Altre attività dei servizi
- Costruzioni

